



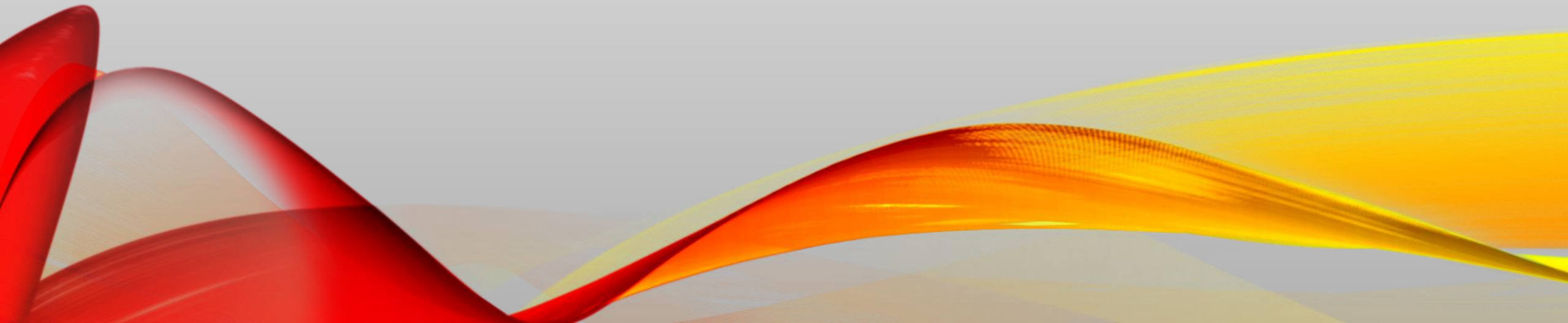
**UNIVERSIDAD AUTÓNOMA DEL ESTADO DE MÉXICO**

**APRECIACIÓN Y  
EXPRESIÓN DEL ARTE I**

**Elaborado: Patricia Valdés Pérez**

# **MÓDULO 4**

## **Lenguaje en las artes plásticas**

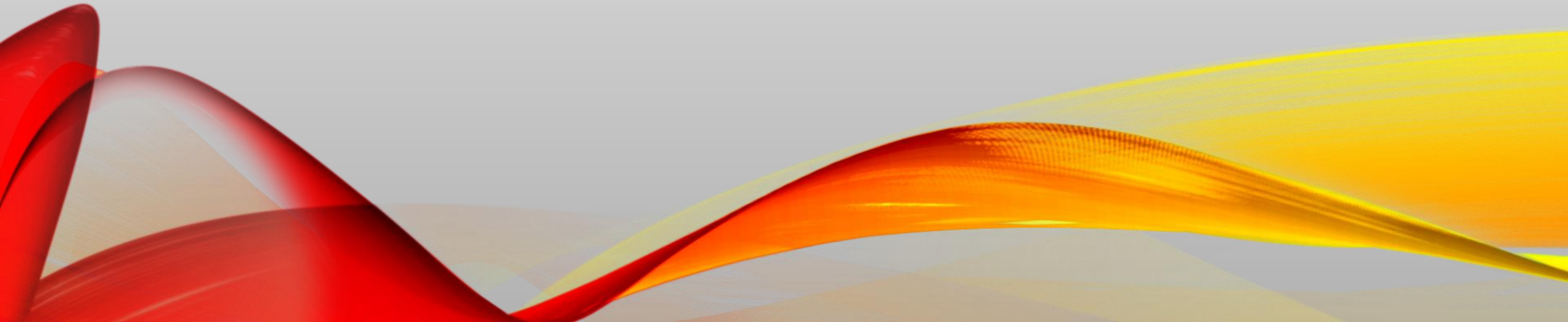


# PROPÓSITO DEL MÓDULO

Utiliza los elementos que permiten la comunicación entre las manifestaciones artísticas y el espectador al interpretar las obras de arte en distintos contextos.

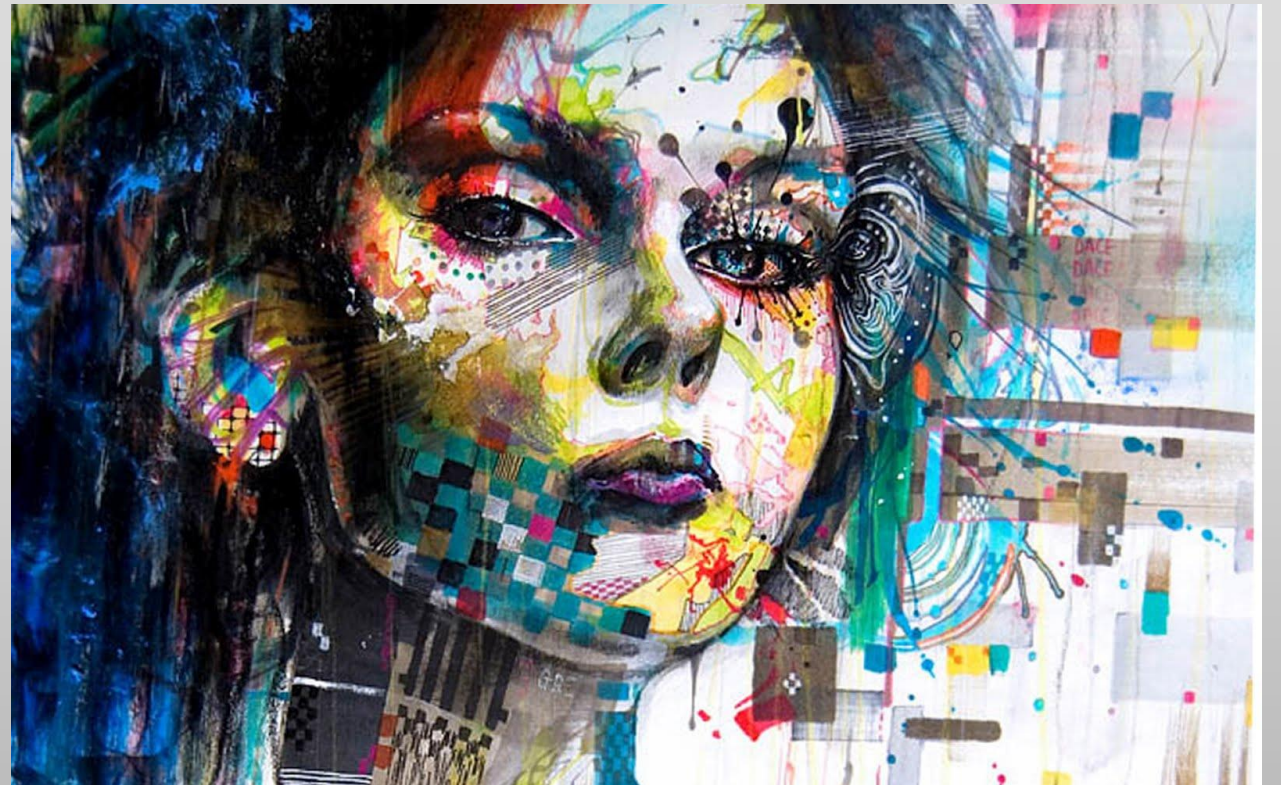


# **1.CIRCUITO BÁSICO DE COMUNICACIÓN**



# PROPÓSITO DEL TEMA

Relaciona y emplea los elementos de la comunicación con las manifestaciones artísticas.



# COMPETENCIAS

## COMPETENCIAS DISCIPLINARES

Humanidades

Básicas

10. Asume una posición personal (crítica, respetuosa y digna) y objetiva, basada en la razón (lógica y epistemológica), en la ética y en los valores, frente a las diversas manifestaciones del arte.

12. Desarrolla su potencial artístico como una manifestación de su personalidad y arraigo de la identidad, considerando elementos objetivos de apreciación estética.

Extendidas

4. Comparte expresiones artísticas para reconstruir su identidad en un contexto de diversidad cultural

## COMPETENCIAS GENÉRICAS Y ATRIBUTOS

2. Es sensible al arte y participa en la apreciación e interpretación de sus expresiones en distintos géneros.

2.3 Participa en prácticas relacionadas con el arte

4. Escucha, interpreta y emite mensajes pertinentes en distintos contextos mediante la utilización de medios, códigos y herramientas apropiados

4.1 Expresa ideas y conceptos mediante representaciones lingüísticas, matemáticas o gráficas

5. Desarrolla innovaciones y propone soluciones a problemas a partir de métodos establecidos.

5.6 Utiliza las tecnologías de la información y comunicación para procesar e interpretar información.

8. Participa y colabora de manera efectiva en equipos diversos.

8.1 Propone maneras de solucionar un problema o desarrollar un proyecto en equipo, definiendo un curso de acción con pasos específicos

# ¿Qué es comunicación?

La palabra deriva del latín *communicare*, que significa “compartir algo, poner en común”.

Por lo tanto, la comunicación se define como un proceso social e interpersonal de intercambio de expresiones (Pérez, Ruiz, Campuzano 2014).



# Componentes del proceso de comunicación

**Emisor:** Es la persona que se realiza, desarrolla o genera el mensaje, es quien codifica el mensaje y selecciona los códigos que ocupara.

**Receptor:** Es quien recibe el mensaje del emisor

**Mensaje:** Objeto de comunicación, es la expresión verbal o escrita de ideas; se conforma por el conjunto de signos que elige el emisor para transmitir.

**Canal:** Medio por el cual se transmite el mensaje. El canal transmite el mensaje sin cambiar o modificar su contenido.

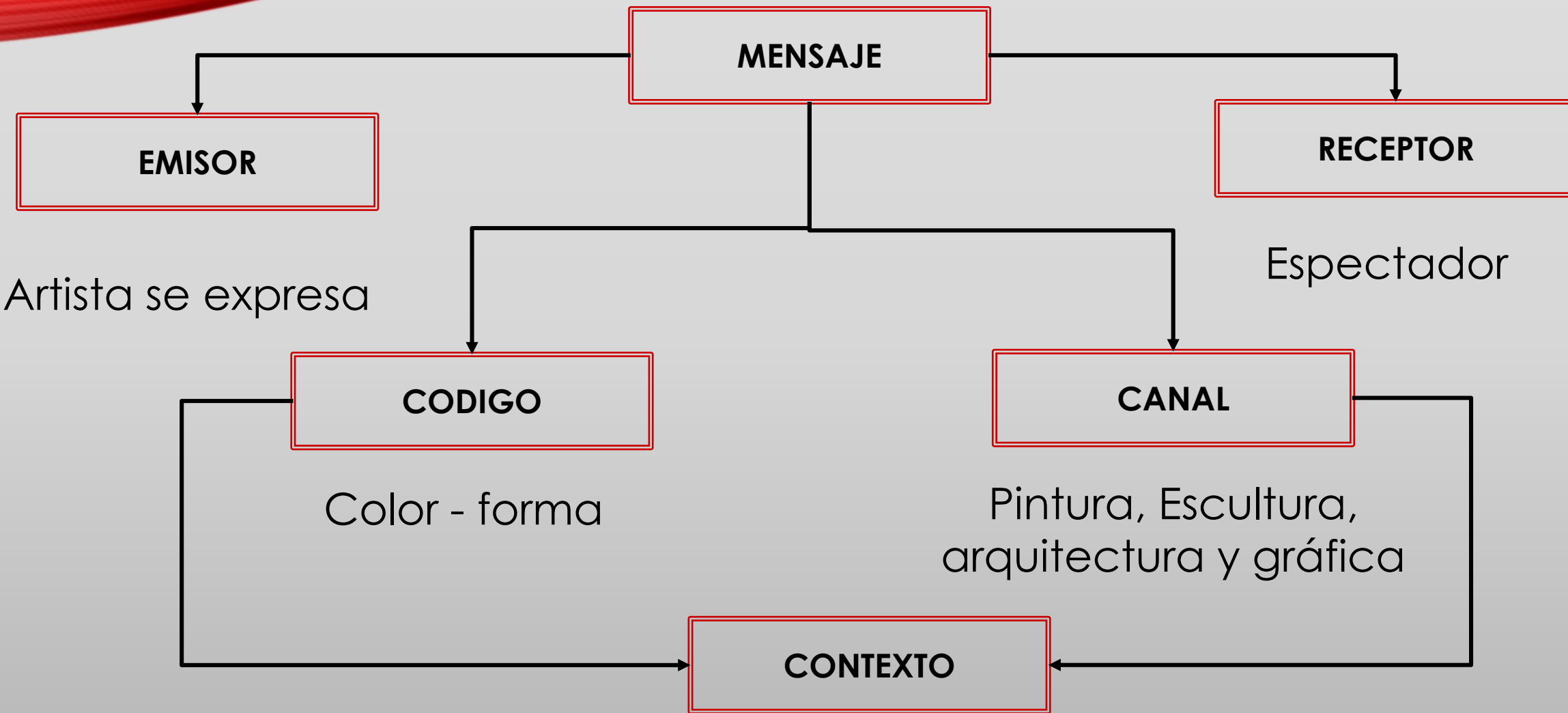




**Código:** Conjunto de símbolos o signos utilizados por el emisor para transmitir el mensaje.

**Contexto:** conjunto de actos y circunstancias de carácter psicológico, sociológico y físico que permiten desarrollar el acto comunicativo para que el mensaje sea comprendido de manera eficiente.

**Retroalimentación:** Proceso mediante el cual el receptor da a conocer la impresión del mensaje recibido por parte del emisor (logró el objetivo)



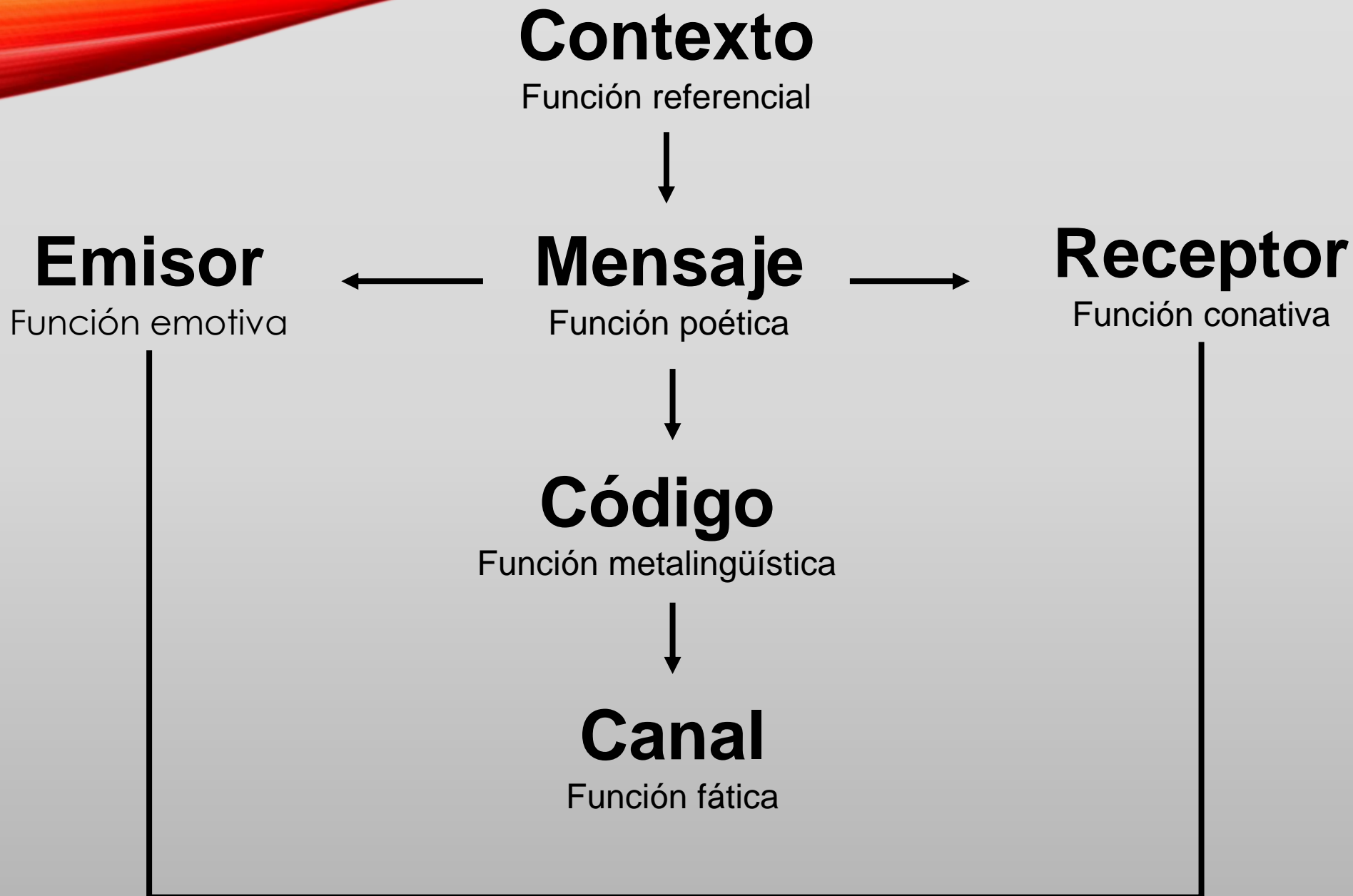
# MÓDELO DE COMUNICACIÓN DE JAKOBSON

Para Jakobson la lengua es un sistema funcional producto de la actividad humana, y su finalidad consiste en la realización de la intención del sujeto de expresar y comunicar.

Jakobson plantea el modelo de la teoría de comunicación, la cual implica 6 factores constitutivos que lo configuran: **emisor, receptor, mensaje, código, canal y contexto.**

A su vez atribuye 6 funciones esenciales del lenguaje para el proceso de comunicación lingüística que están ligados entre si: **la función emotiva, la función conativa, la función referencial, la función metalingüística, la función fática y la función poética.**


M  
O  
D  
E  
L  
O  
  
J  
A  
K  
O  
B  
S  
O  
N



**Función emotiva:** esta función está directamente ligada al emisor y a su forma de expresar el mensaje, ya que pone en manifiesto emociones, sentimientos y estados de ánimo. ***Es la intención del mensaje.***

**Función conativa:** esta función está centrada en el receptor del mensaje. La persona que emite el mensaje pretende, por medio de la persuasión, que la persona que recibe el mensaje ***atienda los requerimientos transmitidos.***

**Función referencial:** esta función se centra en el ***contexto del mensaje.*** Se encuentra generalmente en textos informativos y narrativos.



**Función metalingüística:** esta función se utiliza cuando el código sirve para referirse al código mismo. ***Es el lenguaje con el cual se habla del lenguaje*** y la comprensión por ambas partes de los signos.

**Función fática:** esta función ***se enfoca en el canal***, enfatiza el hecho de mantener activa la interacción por medio de todos los recursos.

**Función poética:** pone de manifiesto la construcción del mensaje elegida para intentar producir un efecto especial en el destinatario: goce, emoción, entusiasmo, etc., es decir, ***las características del mensaje.***



**Función Emotiva:** La intención o motivación es dar a conocer el producto (chocolate)

**Función Referencial:** Sabemos que el chocolate contiene felniletilamina, neurotransmisor que altera las endorfinas produciendo calma, felicidad, placer.

**Función Poética:** a través de una chica sentada en la banca pública, donde se encuentra plasmada la envoltura de chocolate llama la atención de adquirir el producto.

**Función Fática:** se trata de un anuncio gráfico de campaña publicitaria colocado en redes sociales.

**Función Metalingüística:** Los códigos que utiliza la publicidad gráfica alteran el sentido del gusto para abrir el apetito. Lo llamativo son los colores de la envoltura, el objeto donde esta plasmada y la dimensión de las letras.

**Función Conativa:** Es posible que se tenga éxito en la publicidad, por la relación de los elementos que la componen.

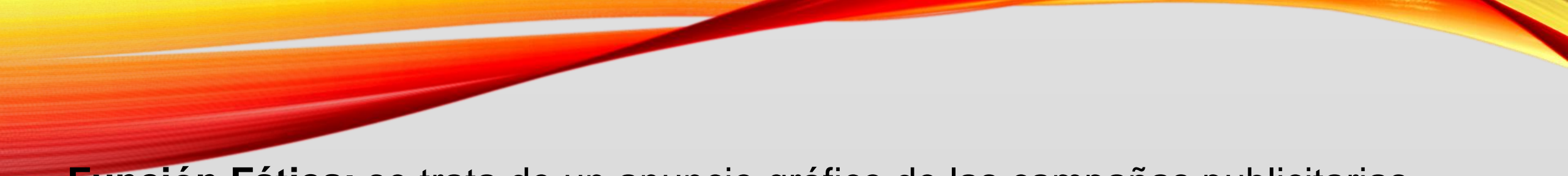


**Función Emotiva:** La intención o motivación es hacer conciencia en las personas sobre el bienestar ecológico.

**Función Referencial:** Es un hecho muy conocido el problema sobre el calentamiento global.

**Función Poética:** a través de un oso polar derritiéndose, se pretende llamar la atención y despertar la urgencia de hacer algo al respecto.





**Función Fática:** se trata de un anuncio gráfico de las campañas publicitarias Organismos verdes colocado en diversos medios de comunicación.

**Función Metalingüística:** Los códigos que utiliza la publicidad gráfica se relaciona con lo que esta sucediendo con el planeta, en este caso, un oso que se derrite como consecuencia de las elevadas temperaturas, como una forma de expresión que genera la relación sentimental y el efecto de disolución de un animal muy querido por la gente.

**Función Conativa:** Es posible que se tenga éxito en la publicidad, por la relación de los códigos en la imagen y los observadores del mismo.

**Función Emotiva:**

**Función Referencial:**

**Función Poética:**

**Función Fática:**

**Función Metalingüística:**

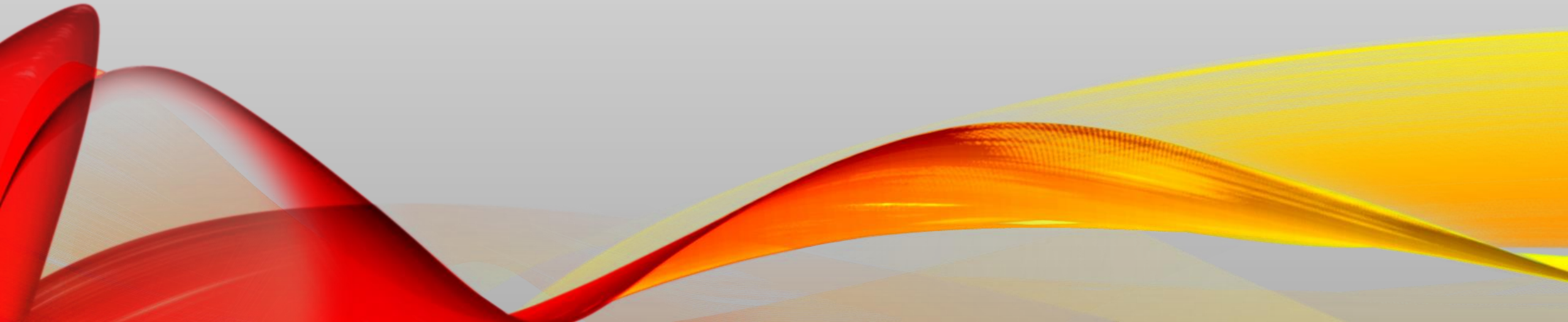
**Función Conativa:**



**Función Emotiva:**  
**Función Referencial:**  
**Función Poética:**  
**Función Fática:**  
**Función Metalingüística:**  
**Función Conativa:**



## **2. ANÁLISIS ICONOLÓGICO**



# PROPÓSITO DEL TEMA

Analiza y comprende la importancia iconológica en una obra de arte.



# COMPETENCIAS

## COMPETENCIAS DISCIPLINARES

Humanidades  
Básicas

10. Asume una posición personal (crítica, respetuosa y digna) y objetiva, basada en la razón (lógica y epistemológica), en la ética y en los valores, frente a las diversas manifestaciones del arte.

11. Analiza de manera reflexiva y crítica las manifestaciones artísticas a partir de consideraciones históricas y filosóficas para reconocerlas como parte del patrimonio cultural, su defensa y preservación.

12. Desarrolla su potencial artístico como una manifestación de su personalidad y arraigo de la identidad, considerando elementos objetivos de apreciación estética.

Extendidas

4. Comparte expresiones artísticas para reconstruir su identidad en un contexto de diversidad cultural

11. Promueve el patrimonio histórico-cultura de su comunidad para reconocer la identidad del México actual.

## COMPETENCIAS GENÉRICAS Y ATRIBUTOS

2. Es sensible al arte y participa en la apreciación e interpretación de sus expresiones en distintos géneros.

2.3 Participa en prácticas relacionadas con el arte

4. Escucha, interpreta y emite mensajes pertinentes en distintos contextos mediante la utilización de medios, códigos y herramientas apropiados

4.1 Expresa ideas y conceptos mediante representaciones lingüísticas, matemáticas o gráficas

5. Desarrolla innovaciones y propone soluciones a problemas a partir de métodos establecidos.

5.6 Utiliza las tecnologías de la información y comunicación para procesar e interpretar información.

7. Aprende por iniciativa e interés propio a lo largo de su vida

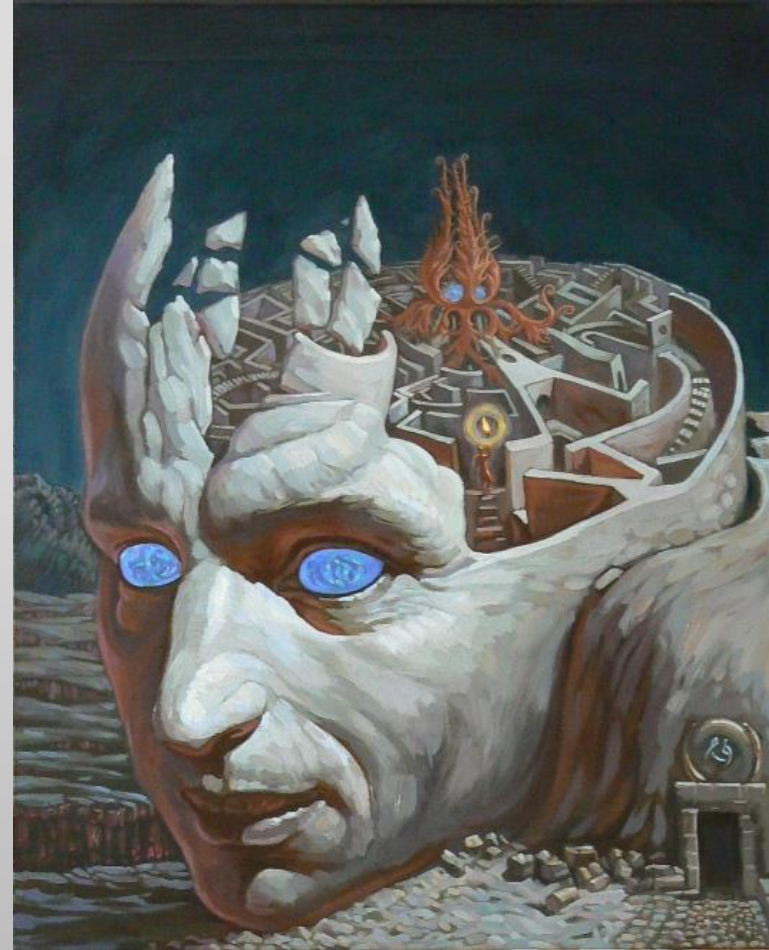
7.2 Identifica las actividades que le resultan de mayor y menor interés y dificultad, reconociendo y controlando sus reacciones frente a retos y obstáculos.

8. Participa y colabora de manera efectiva en equipos diversos.

8.1 Propone maneras de solucionar un problema o desarrollar un proyecto en equipo, definiendo un curso de acción con pasos específicos

# DEFINICIÓN

“La iconografía engloba todo lo referente a la descripción de cuadros, pinturas, monumentos, estatuas y retratos. El término está relacionado al conjunto de imágenes (sobre todo aquellas que son antiguas) y al informe o exposición descriptiva sobre éstas”



Fuente: “Laberinto personal” **Oleg Tsyganyuk**





Erwin Panofsky, al tratar sobre el contenido temático o significado de una obra artística, diferencia entre contenido temático natural o primario, contenido iconográfico o secundario y significado intrínseco o contenido. Realmente son 3 niveles de profundización.

# ANÁLISIS ICONOLÓGICO

## **PRE-ICONOGRÁFICO:** (nivel primario).

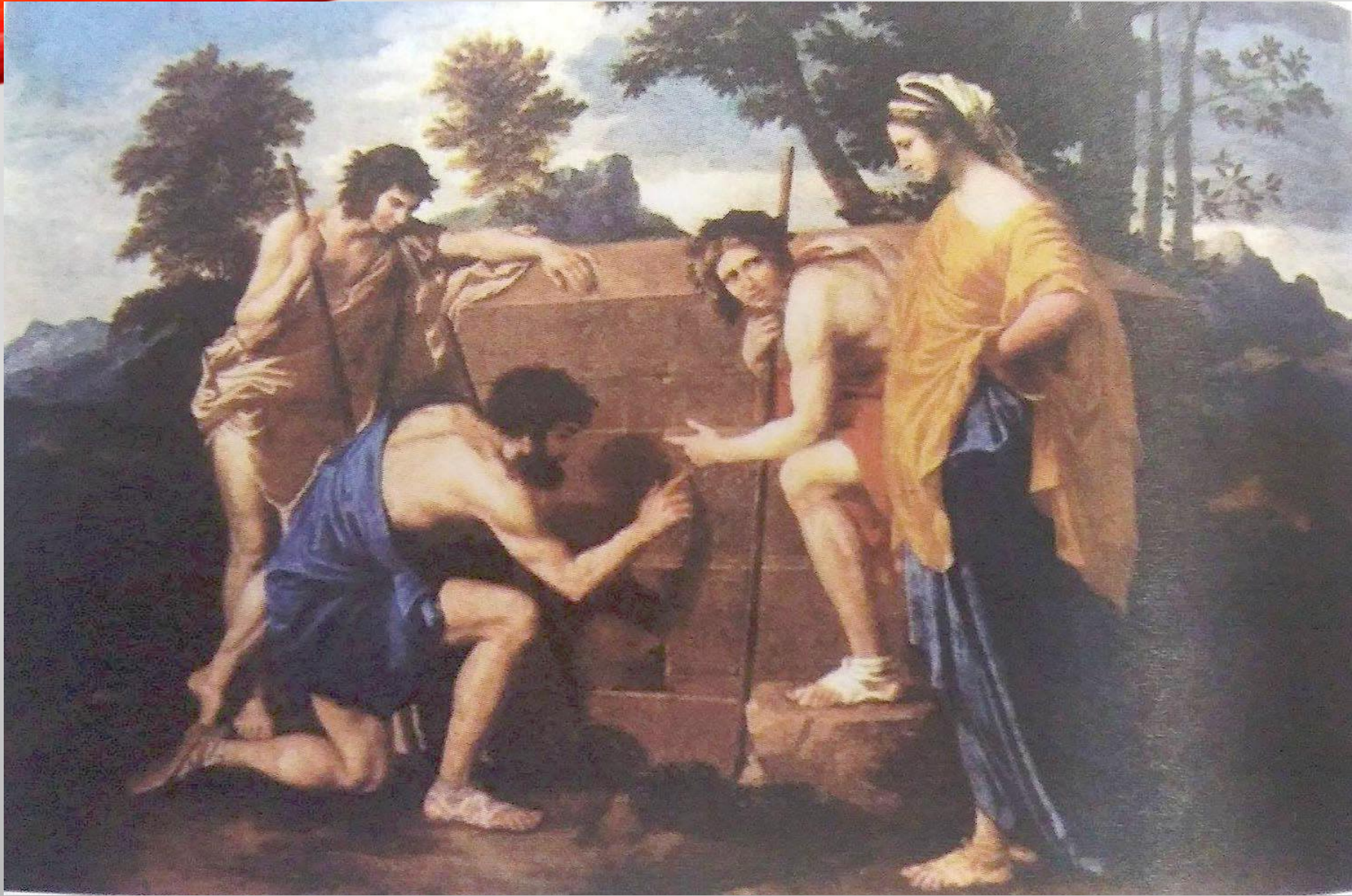
Consiste en una interpretación primaria o natural de lo que contempla, a simple vista, lo que el espectador observa de la obra, sin la necesidad de poseer conocimientos icónicos, aunque se considera en este paso que el espectador observe detenidamente los detalles de la obra.

## **ICONOGRÁFICO:** (nivel segundo)

Implica un método descriptivo y no interpretativo y se ocupa de la identificación, descripción y clasificación de imágenes.

## **ICONOLÓGICO:** (significación intrínseca)

Se debe presentar atención a los procedimientos técnicos, rasgos de estilo y a las estructuras de composición. Se precisa amplia investigación de los elementos de la obra.



**PRE-ICONOGRÁFICO:** Se observan tres varones y una mujer, Ellos e hallan inclinados hacia un muro. Ella acompaña, posando su mano sobre la espalda de uno de los varones, que voltea el rostro hacia la mujer., atrás un fondo de vegetación , montañas y cielo.

**ICONOGRÁFICO:** Los tres varones representan pastores idealizados, pero la mujer no es una pastora, sino una diosa. Los pastores leen una inscripción en el sepulcro: Et in Arcadia ego (Y yo también estoy en la Arcadia).

**ICONOLÓGICO:** La frase Et in Arcadia ego es un memento mori (Recuerda que un día morirás). La muerte, representada en un prado nos hace pensar que aún en los lugares más bellos /la Arcadia) también esta presente. Podemos morir en el momento de nuestro mayor placer.

**Autor:** Leopoldo Flores  
**Título:** Autoderrota de Teseo  
(Autodestrucción)  
**Serie:** El Hilo de Aridna

**Nivel Pre-iconográfico:**

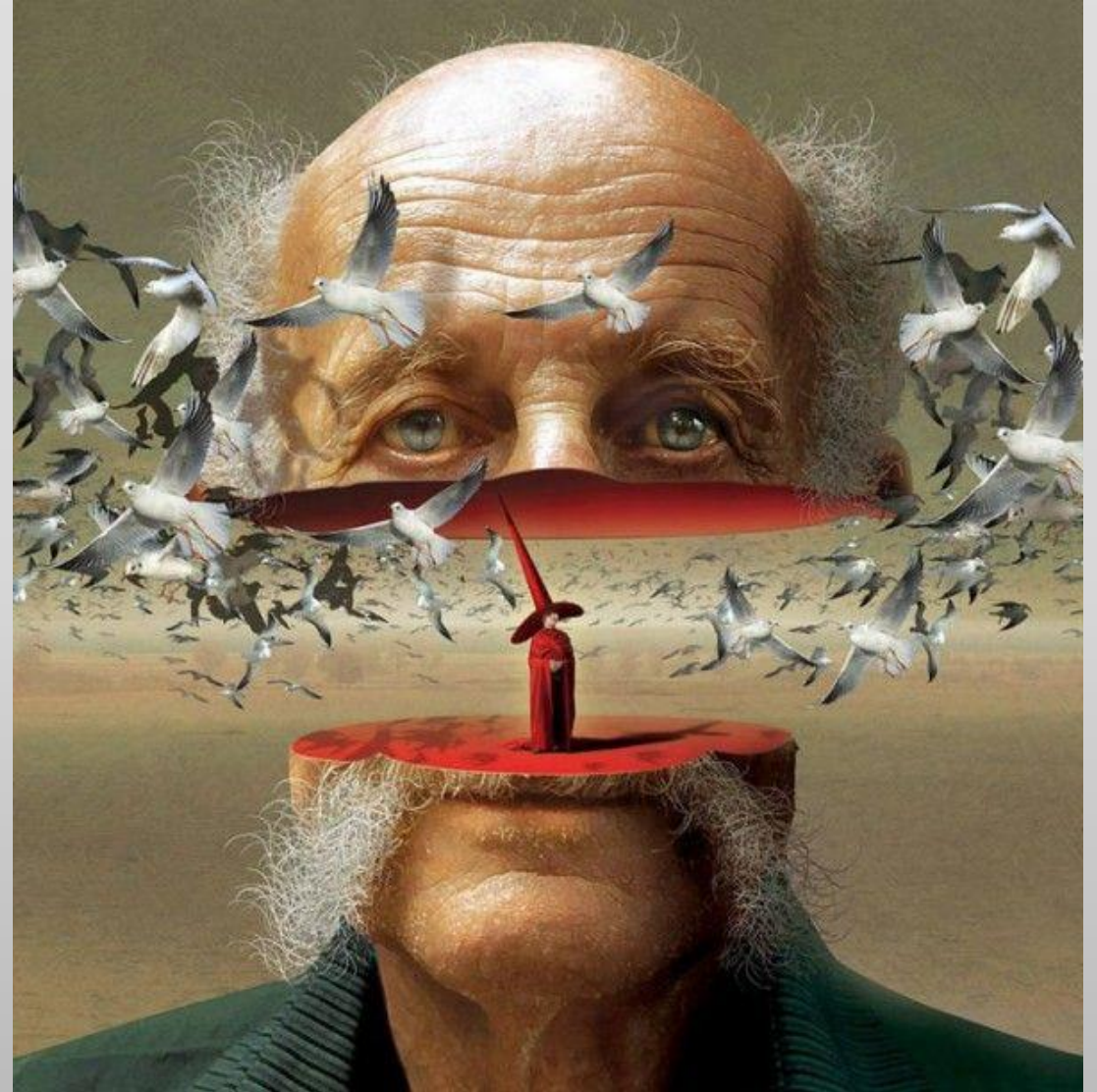
**Nivel Iconográfico:**

**Nivel Iconológico:**





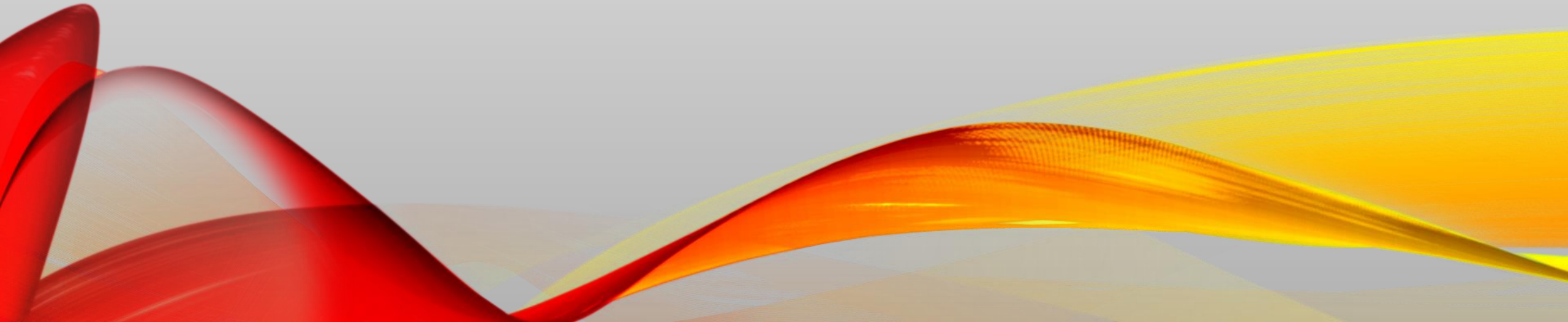
**El lado malo de la tecnología**



**Igor Morski**

**hidden meaning art**

# **3. INTRODUCCIÓN AL ANÁLISIS SEMIÓTICO (LA TRIADA DE PIERCE)**



# PROPÓSITO DEL TEMA

Conoce la importancia de los signos y su significado en una obra de arte



"El café ideal es negro como el diablo, caliente como el infierno, puro como un ángel y suave como el amor".  
Proverbio árabe



# LA TRIADA DE PIERCE

Semiología (proviene del griego *semeion* que significa signos, y *logos* que es discurso o tratado), es la disciplina que estudia el signo y aborda la interpretación y producción del sentido.

## Código

Conjunto de signos que deben ser compartidos por el emisor y receptor de un mensaje, para que sea comprometido.

## Signo

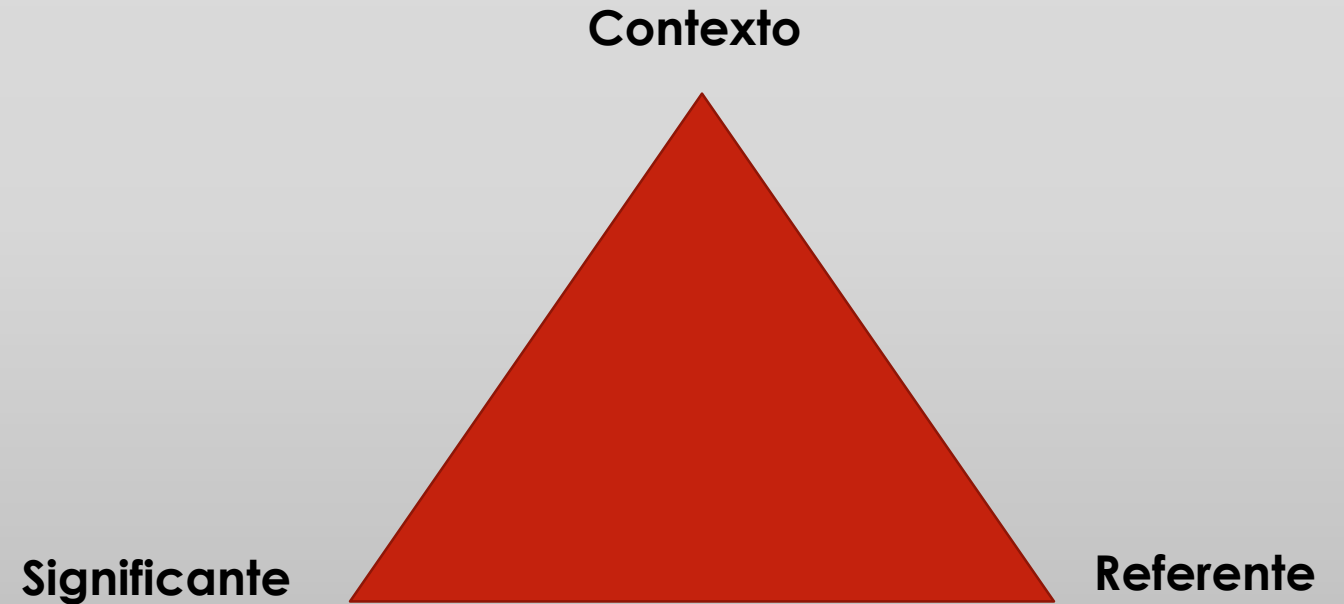
Es algo que de alguna manera representa algo para alguien. Para Saussure el signo se vale de significante y de un significado:

- El significante es la imagen del signo tal como lo percibimos
- El significado es el concepto mental al cual se refiere

## Referente o significado

Se trata del signo que el representante produce en la mente de la persona.

### TRIÁNGULO SEMIÓTICO DE CHARLES SANDERS PEIRCE



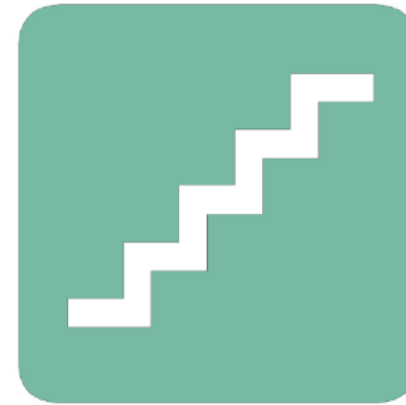


**Significante:** tres flechas verdes en forma de curva que forman un ciclo.

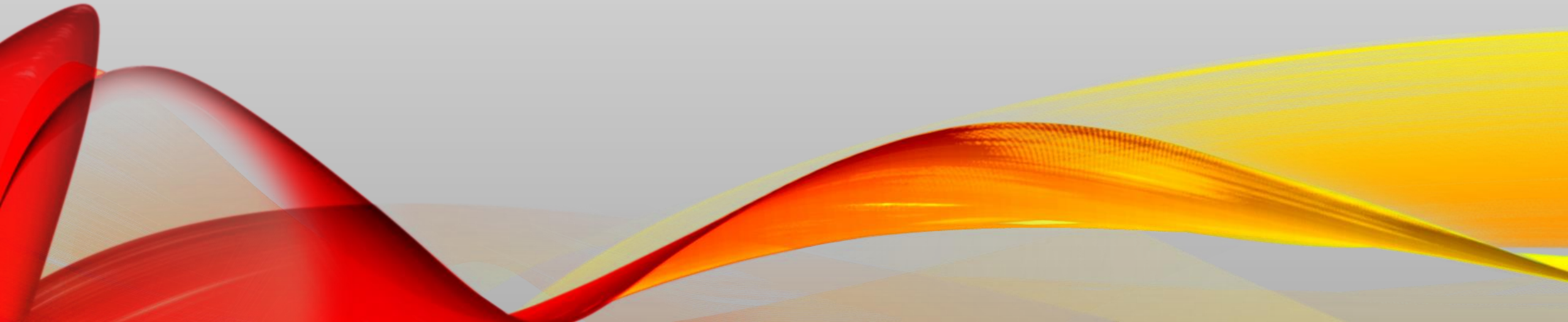
**Referente:** Se sabe que este símbolo es utilizado en campañas, en envases de PET o en botes de basura.

**Significado:** Implica la acción de reciclar , rehusar.

Señalización universal. Sistema AIGA

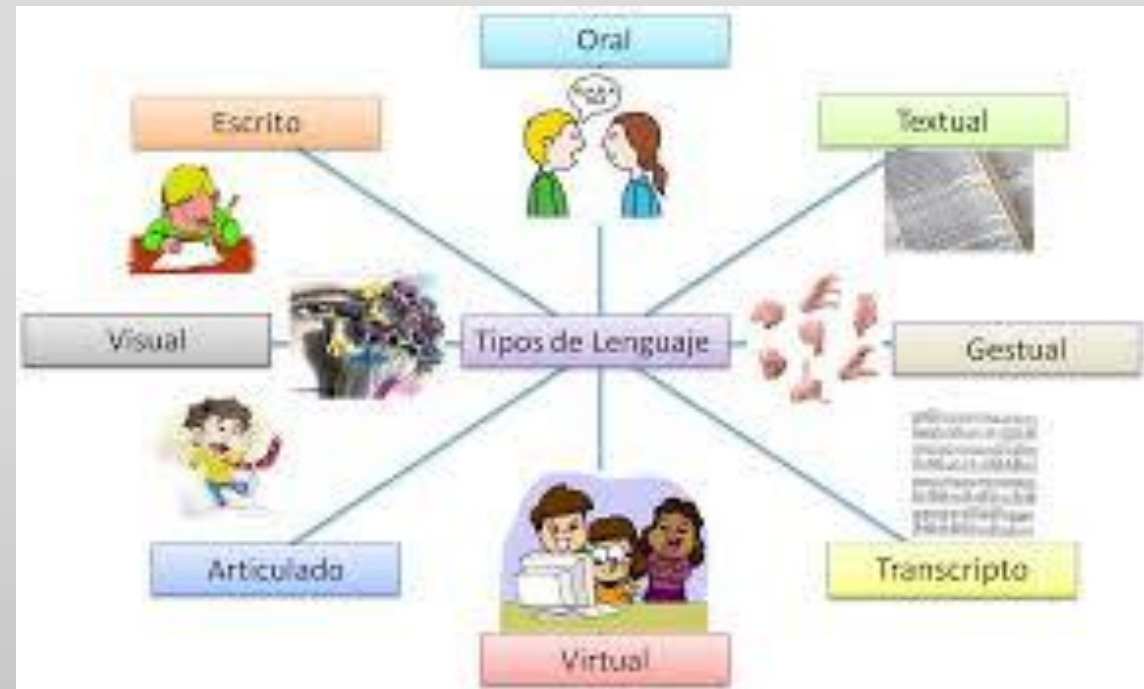


# 4. LENGUAJE



# PROPÓSITO DEL TEMA

Interpreta símbolos e íconos en una obra de arte y es capaz de realizar una lectura descriptiva y una interpretativa de la misma.



# TIPOS DE LENGUAJE Y SUS FUNCIONES

En su afán por comunicarse, el hombre se ha manifestado a través de diferentes medios y el arte es uno de ellos.

Se llama lenguaje a cualquier tipo de código semiótico estructurado, para el que existe un contacto de uso y ciertos principios combinatorios formales.



## Lenguaje oral

Intercambio de información entre las personas sin hacer uso de la escritura, del signo, de gestos o señales únicamente se emplea la voz.

**Códigos semióticos:** llanto, risa, silbidos o el tono de la voz



## Lenguaje escrito

La forma de plasmar, a través de la escritura, lo que sentimos.

**Códigos semióticos:** signos de puntuación.





# Lenguaje de la imagen, grafico o visual

Es apreciado a través del sentido de la vista y se representa por símbolos o dibujos.  
**Códigos semióticos:** color, la forma, la textura etc.



# Lenguaje textual

Comunicación por medio de letras o distintos medios de escritura, la lengua establece correspondencia entre ella misma y el contexto.

**Ejemplo:** Textos médicos, matemáticos, etc., en los cuales necesitamos de una interpretación.



## Lenguaje gestual

Expresión con los gestos faciales y corporales con los cuales transmitimos emociones, éste por lo regular se acompaña de comunicación oral.



## Lenguaje

Idioma artificial debido a que no tiene propósito definido, es decir; utiliza medios específicos para expresar ideas y sentimientos.

**Ejemplos:** música, danza, teatro, cine, fotografía etc.



## Lenguaje virtual

Comunicación cotidiana de las nuevas tecnologías, se utiliza frases cortas, abreviadas y emoticones



## Lenguaje transcripto o transcrito

Intenta representar fonemas o sonidos de la lengua sin respetar reglas ortográficas.

**FOOTBALL - FUTBOL**

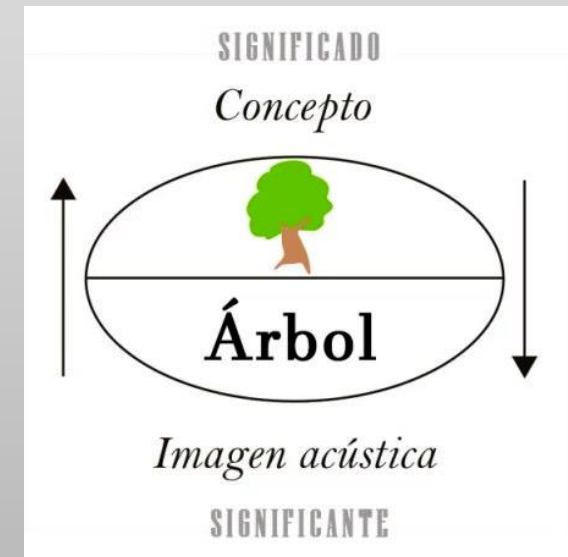
## Lenguaje matemático

Se vale de símbolos que expresan cantidades y medidas físicas, emplea un código de razón exacta.



## Lenguaje articulado

se refiere a la articulación de la voz que dan lugar a sílabas y oraciones



## Lenguaje corporal

Se manifiesta en movimientos del cuerpo

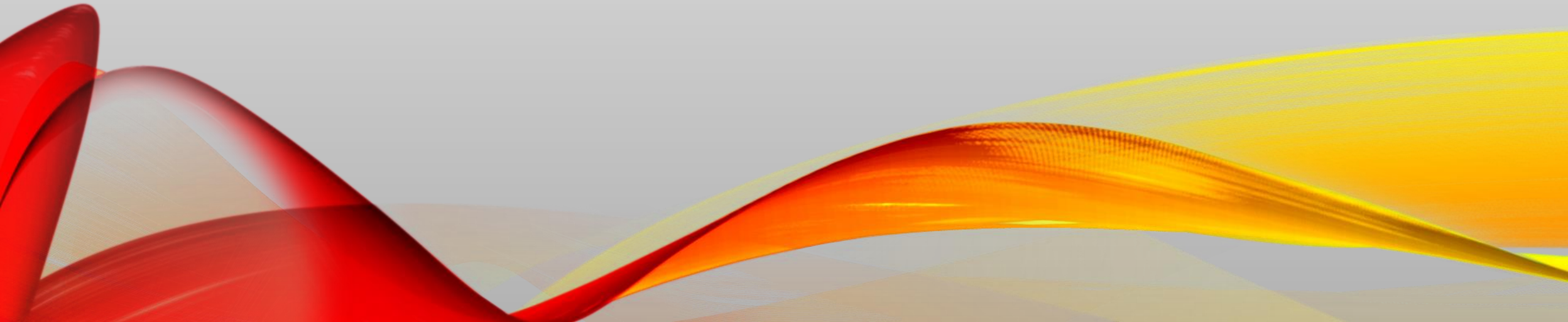



## Lenguaje musical

Comunicación a través de sonidos.



# **LECTURA DESCRIPTIVA E INTERPRETATIVA**





**Lectura descriptiva:** Es un proceso de descripción de la obra artística que parte de lo general a lo particular, en este caso la lectura debe expresar todos y cada uno de los elementos vistos a lo largo del curso, como el color, la forma, textura tratando de explicar nuestra percepción.

**Lectura interpretativa:** Implica comprender el sentido de la obra de arte, reconocer la situación, el significado por lo que es necesario reflexionar, pensar y analizar a detalle la obra además de investigar acerca de la historia y biografía del autor para una mejor interpretación.



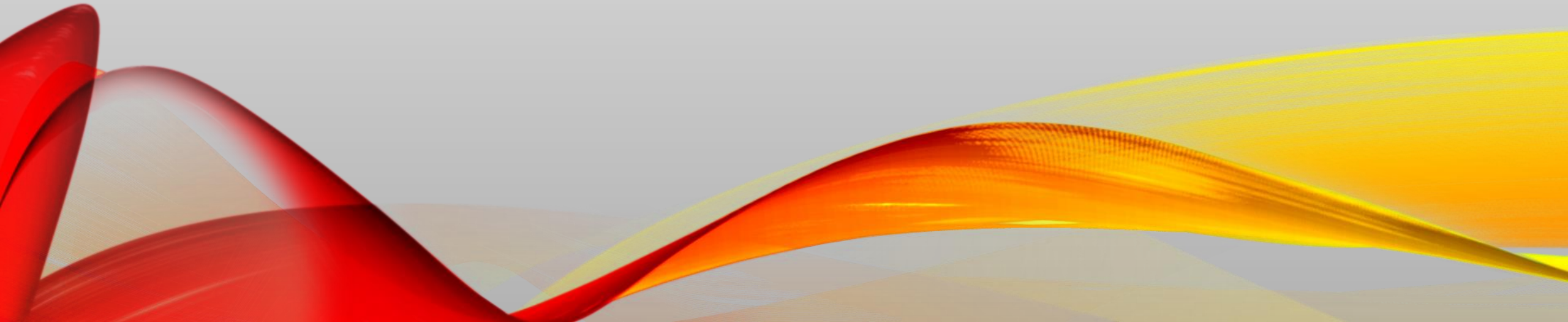
**“Las dos Fridas”**  
**1939**  
**Frida Kahlo**



**Lectura descriptiva:** frente a un fondo tormentoso cubierto por las nubes grises y opacas, dos Fridas gemelas, agarradas de la mano, comparten un banco verde. La de la derecha lleva un vestido blanco de novia estilo colonial, la segunda lleva un traje regional de tehuana, las dos tienen el corazón expuesto y vulnerable, pero el de la Frida de blanco está además roto, las dos mujeres comparten la misma sangre, que pasa de un corazón a otro a través de una larga vena; de la Frida tehuana sale otra vena que se enrosca por el brazo y acaba en la miniatura que sujeta en la mano, la Frida de blanco tiene en sus manos unas pinzas que simulan que trata de detener la hemorragia.

**Lectura interpretativa:** Frida pintó este doble autorretrato mientras se tramitaba su divorcio con Diego Rivera, simboliza lo que estaba viviendo en ese momento. Los vestidos que llevan las dos permiten entender su raíz europea e indígena, la Frida rechazada lleva un vestido blanco y la otra en la indumentaria que empezó a utilizar cuando se casó con Diego. La miniatura que sostiene en la mano la Frida tehuana es un retrato de Diego que hizo a partir de una fotografía de cuando era un niño. Gracias a una frase que escribió en su diario dedicado a Diego podemos saber que significa este cuadro para ella y el mensaje que trata de transmitir en esta obra: “ Mi sangre es el milagro que viaja por la venas que la unía orgánicamente a Diego. Posiblemente el corte de la vena signifique el fin de la relación y el corazón partido en una de ellas refleja la pena de amor que esta padeciendo.

# **5. EXPERIENCIA VIVENCIAL CON EL ARTE**



# PROPÓSITO DEL TEMA

Aprecia obras artísticas en diferentes espacios y las valora de acuerdo a su sensibilidad

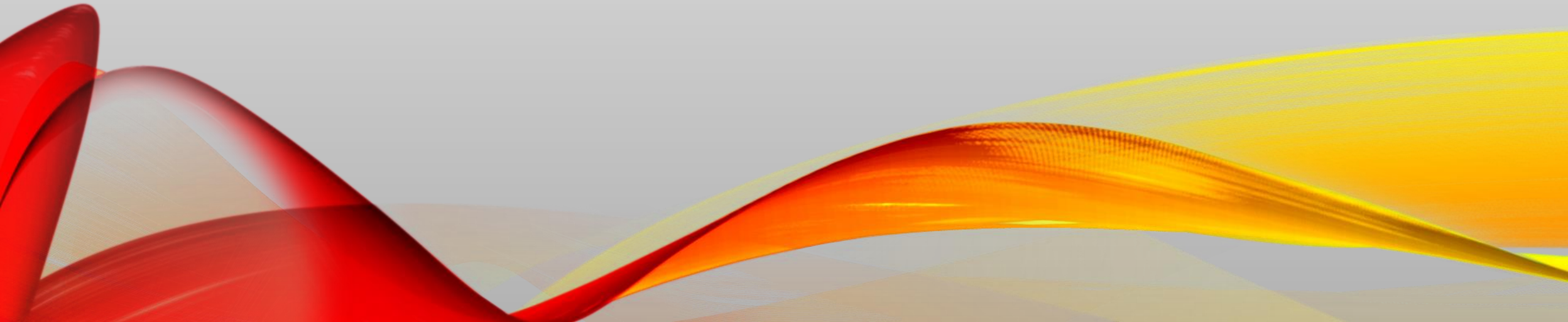



# VISITAS MUSEOS

Las visitas guiadas y los recorridos a los diferentes museos son una excelente razón para que conozcas las diferentes obras de arte.

- 1) Investiga temática, corriente y/o exposición que visitarás.
- 2) Guíate por la secuencia
- 3) Aprecia cada obra
- 4) Reflexiona y comparte
- 5) Conformar un portafolio de evidencias
- 6) **!DISFRÚTALOS!**

**ACERCAMIENTO A LA OBRA  
DE ARTISTAS  
CONTEMPORÁNEOS MEXICANOS**





Un artista es la persona que posee la capacidad de comunicar su cosmovisión a partir de su propia creatividad y sentimientos; es un ser sensible con su entorno para involucrarse y tener la posibilidad de despertar en el espectador el sentimiento que quiere transmitir.

En el siglo xx, el arte mexicano comienza a entrar en contacto con el panorama artístico mundial.

Entre los movimientos artísticos de principios de este siglo, destaca el muralismo, movimiento creado por un grupo de intelectuales pintores mexicanos después de la revolución mexicana.

Los “Tres Grandes”  
Muralistas Mexicanos,  
David Alfaro Siqueiros,  
Diego Rivera y José  
Clemente Orozco.

David Alfaro Siqueiros  
El pueblo a la universidad,  
la universidad al pueblo.







**David Alfaro Siqueiros**  
La nueva democracia



**Diego Rivera**  
Hombre en una encrucijada



**Diego Rivera**  
Sueño de una tarde dominical



**José Clemente Orozco**  
La gran legislación

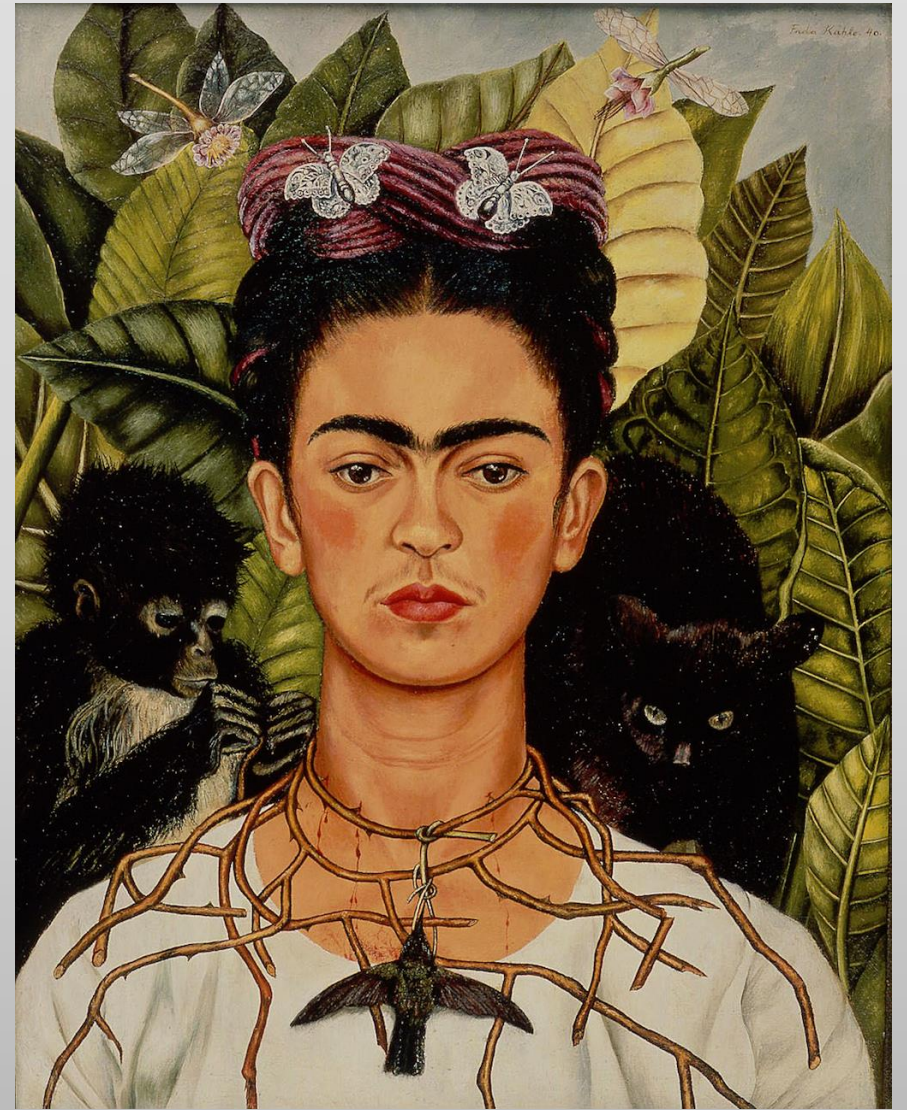


**José Clemente Orozco**  
Hombre en llamas

# FRIDA KAHLO



**Frida Kahlo**  
Lo que ví en el agua



**Frida Kahlo**  
Autorretrato con collar de Espinas y colibrí

# LEONORA CARRINGTON



**Leonora Carrington**  
Murcielago (Escultura)



**Leonora Carrington**  
La Giganta

## REMEDIOS VARO



Remedios Varo  
La creación de las aves



Remedios Varo  
Mujer saliendo del psicoanalista

# LEOPOLDO FLORES

Leopoldo Flores  
Cosmovital de la Cd. De Toluca



Leopoldo Flores  
Aratmosfera

## ORLANDO SILVA PULGAR



**Orlando Silva Pulgar**  
Mural Síntesis, Aula Magna de Rectoría



**Orlando Silva Pulgar**  
Canto General de México



# ARQUITECTOS



## **FELIX CANDELA**

Palacio de los deportes  
Ciudad de México



## **VICENTE MENDIOLA**

Terminación de la Catedral  
Toluca de Lerdo



**LUIS BARRAGÁN**  
Torres de satélite  
Ciudad de México



**AGUSTÍN HERNÁNDEZ**  
Edificio Administrativo de la UAEM  
Toluca de Lerdo

# ESCUPTORES



FERNANDO CANO  
Escultura Patio de Rectoría.

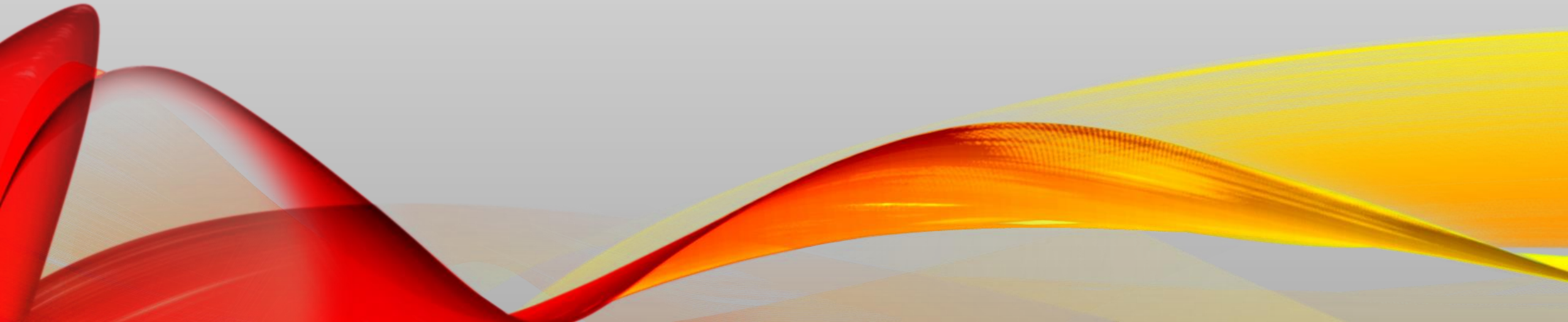


ENRIQUE CARBAJAL "SEBASTIAN"  
Puerta Metepec  
Metepec, Edo. De México

# FASE 4 PROYECTO INTEGRADOR

Fase 4. Entrega y evaluación	
<p><b>COMPETENCIAS GENÉRICAS</b></p> <p>2. Es sensible al arte y participa en la apreciación e interpretación de sus expresiones en distintos géneros.</p> <p>2.3 Participa en prácticas relacionadas con el arte.</p> <p>4. Escucha, interpreta y emite mensajes pertinentes en distintos contextos mediante la utilización de medios, códigos y herramientas apropiados</p> <p>4.1 Expresa ideas y conceptos mediante representaciones lingüísticas, matemáticas o gráficas.</p> <p>5. Desarrolla innovaciones y propone soluciones a problemas a partir de métodos establecidos.</p> <p>5.6 Utiliza las tecnologías de la información y comunicación para procesar e interpretar información.</p> <p>7. Aprende por iniciativa e interés propio a lo largo de su vida</p> <p>7.2 Identifica las actividades que le resultan de mayor y menor interés y dificultad, reconociendo y controlando sus reacciones frente a retos y obstáculos.</p> <p>8. Participa y colabora de manera efectiva en equipos diversos.</p> <p>8.1 Propone maneras de solucionar un problema o desarrollar un proyecto en equipo, definiendo un curso de acción con pasos específicos.</p>	<p><b>COMPETENCIAS DISCIPLINARES</b></p> <p><b>Humanidades Básicas</b></p> <p>10. Asume una posición personal (crítica, respetuosa y digna) y objetiva, basada en la razón (lógica y epistemológica), en la ética y en los valores, frente a las diversas manifestaciones del arte.</p> <p>11. Analiza de manera reflexiva y crítica las manifestaciones artísticas a partir de consideraciones históricas y filosóficas para reconocerlas como parte del patrimonio cultural, su defensa y preservación.</p> <p>12. Desarrolla su potencial artístico como una manifestación de su personalidad y arraigo de la identidad, considerando elementos objetivos de apreciación estética.</p> <p><b>Extendidas</b></p> <p>4. Comparte expresiones artísticas para reconstruir su identidad en un contexto de diversidad cultural.</p> <p>11. Promueve el patrimonio histórico-cultura de su comunidad para reconocer la identidad del México actual.</p>
<p>Módulo 4</p> <p><b>Lenguaje en las artes pláticas</b></p>	<p>1. <b>Circuito básico de comunicación</b> 1.1 Análisis del modelo de comunicación de Jakobson</p> <p>2. <b>Análisis iconológico</b></p> <p>3. <b>Introducción al análisis semiótico (la triada de Peirce)</b></p> <p>4. <b>Lenguaje</b> 4.1 Lectura descriptiva 4.2 Lectura interpretativa</p> <p>5. <b>Experiencia vivencial con el arte.</b> 5.1 Acercamiento a la obra de artistas contemporáneos mexicanos</p> <p><b>Trabajo colaborativo</b> Ensamble final <b>Criterios</b> <b>ENTREGA</b> Presenta el trabajo en tiempo y forma con ficha técnica: Autores, técnica, título de obra, formato y fecha. <b>ARGUMENTACIÓN</b> Trabajo escrito con evidencia fotográfica de aplicación en el Blog. Desarrolla una lectura descriptiva Lectura interpretativa: Semántica, sintáctica y pragmática del trabajo presentado así como la importancia de publicar en el Blog.</p> <p><b>Trabajo individual:</b> Reflexión y análisis de lecturas sobre el ensamble fotográfico-plástico. <b>Criterios</b> <b>ENTREGA</b> Presenta el trabajo en tiempo y Forma</p>

# RÚBRICAS



## RÚBRICA DE EVALUACIÓN AVANCE INDIVIDUAL PARA MÓDULO 4

**AVANCE: INDIVIDUAL**

**PRODUCTO: REFLEXIÓN SOBRE EL LENGUAJE Y SU IMPORTANCIA APLICADO AL ENSAMBLE CON ARGUMENTACIÓN SEMIÓTICA BASÁNDOSE EN PIERCE**

**Competencia (s) Disciplinar (es):**

**Humanidades Básicas**

**10.** Asume una posición personal (crítica, respetuosa y digna) y objetiva, basada en la razón (lógica y epistemológica), en la ética y en los valores, frente a las diversas manifestaciones del arte. **11.** Analiza de manera reflexiva y crítica las manifestaciones artísticas a partir de consideraciones históricas y filosóficas para reconocerlas como parte del patrimonio cultural, su defensa y preservación. **12.** Desarrolla su potencial artístico como una manifestación de su personalidad y arraigo de la identidad, considerando elementos objetivos de apreciación estética.

**Extendidas**

**4.** Comparte expresiones artísticas para reconstruir su identidad en un contexto de diversidad cultural. **11.** Promueve el patrimonio histórico-cultura de su comunidad para reconocer la identidad del México actual.

**Competencia (s) Genérica (s):**

**2.** Es sensible al arte y participa en la apreciación e interpretación de sus expresiones en distintos géneros. **2.3** Participa en prácticas relacionadas con el arte. **4.** Escucha, interpreta y emite mensajes pertinentes en distintos contextos mediante la utilización de medios, códigos y herramientas apropiados **4.1** Expresa ideas y conceptos mediante representaciones lingüísticas, matemáticas o gráficas. **5.** Desarrolla innovaciones y propone soluciones a problemas a partir de métodos establecidos. **5.6** Utiliza las tecnologías de la información y comunicación para procesar e interpretar información. **7.** Aprende por iniciativa e interés propio a lo largo de su vida **7.2** Identifica las actividades que le resultan de mayor y menor interés y dificultad, reconociendo y controlando sus reacciones frente a retos y obstáculos. **8.** Participa y colabora de manera efectiva en equipos diversos. **8.1** Propone maneras de solucionar un problema o desarrollar un proyecto en equipo, definiendo un curso de acción con pasos específicos.

<b>NOMBRE DEL EVALUADOR:</b>		<b>FIRMA DEL EVALUADOR:</b>		<b>FIRMA DEL ALUMNO:</b>	
<b>CRITERIOS DE EVALUACIÓN</b>		<b>VALOR ASIGNADO</b> .5	<b>INDICADORES</b>		<b>VALOR OBTENIDO</b>
			<b>Cumple</b>	<b>No Cumple</b>	
<b>1</b>	<b>ENTREGA</b> Presenta el trabajo en tiempo y Forma	.2			
<b>2</b>	<b>ARGUMENTA</b> La descripción de las imágenes es acorde a una idea lógica concluyendo en una reflexión sobre el lenguaje y su importancia.	.2			
<b>3</b>	<b>PERTINENCIA</b> La idea del concepto definido está alineada al autor "Pierce"	.1			
<b>FECHA DE EVALUACIÓN:</b>				<b>CALIFICACIÓN:</b>	

## RÚBRICA DE EVALUACIÓN AVANCE COLABORATIVO PARA MÓDULO 4

<b>AVANCE: COLABORATIVO</b> <b>PRODUCTO: ENSAMBLE PLÁSTICO FOTOGRÁFICO CON ARGUMENTACIÓN POR ESCRITO CON EVIDENCIA FOTOGRÁFICA DE APLICACIÓN EN EL BOLG.</b> <b>Competencia (s) Disciplinar (es):</b> <b>Humanidades Básicas</b> 10. Asume una posición personal (crítica, respetuosa y digna) y objetiva, basada en la razón (lógica y epistemológica), en la ética y en los valores, frente a las diversas manifestaciones del arte. 11. Analiza de manera reflexiva y crítica las manifestaciones artísticas a partir de consideraciones históricas y filosóficas para reconocerlas como parte del patrimonio cultural, su defensa y preservación. 12. Desarrolla su potencial artístico como una manifestación de su personalidad y arraigo de la identidad, considerando elementos objetivos de apreciación estética. <b>Extendidas</b> 4. Comparte expresiones artísticas para reconstruir su identidad en un contexto de diversidad cultural. 11. Promueve el patrimonio histórico-cultura de su comunidad para reconocer la identidad del México actual.					
<b>Competencia (s) Genérica (s):</b> 2. Es sensible al arte y participa en la apreciación e interpretación de sus expresiones en distintos géneros. 2.3 Participa en prácticas relacionadas con el arte. 4. Escucha, interpreta y emite mensajes pertinentes en distintos contextos mediante la utilización de medios, códigos y herramientas apropiados 4.1 Expresa ideas y conceptos mediante representaciones lingüísticas, matemáticas o gráficas. 5. Desarrolla innovaciones y propone soluciones a problemas a partir de métodos establecidos. 5.6 Utiliza las tecnologías de la información y comunicación para procesar e interpretar información. 7. Aprende por iniciativa e interés propio a lo largo de su vida 7.2 Identifica las actividades que le resultan de mayor y menor interés y dificultad, reconociendo y controlando sus reacciones frente a retos y obstáculos. 8. Participa y colabora de manera efectiva en equipos diversos. 8.1 Propone maneras de solucionar un problema o desarrollar un proyecto en equipo, definiendo un curso de acción con pasos específicos.					
<b>NOMBRE DEL EVALUADOR:</b>		<b>FIRMA DEL EVALUADOR:</b>		<b>FIRMA DEL ALUMNO:</b>	
<b>CRITERIOS DE EVALUACIÓN</b>		<b>VALOR ASIGNADO</b> .15	<b>INDICADORES</b>		<b>VALOR OBTENIDO</b>
			Cumple	No Cumple	
<b>1</b>	<b>ENTREGA</b> Presenta el trabajo en tiempo y forma con ficha técnica: Autores, técnica, título de obra, formato y fecha.	.5			
<b>2</b>	<b>ARGUMENTACIÓN</b> Trabajo escrito con evidencia fotográfica de aplicación en el Blog. Desarrolla una lectura descriptiva Lectura interpretativa: Semántica, sintáctica y pragmática del trabajo presentado así como la importancia de publicar en el Bolg.	1.0			
<b>FECHA DE EVALUACIÓN:</b>			<b>CALIFICACIÓN:</b>		